

l'orgue d'orgelet (jura)



Orgelet est une bourgade du sud du Jura serrée autour de son église. Celle-ci, construite au XVII^e siècle, semble veiller avec sa tour, haute et forte, sur les habitants de la ville. De structure gothique, son décor intérieur est homogène et de style classique. Son auteur a également construit le magnifique Hôtel-Dieu de Dole.

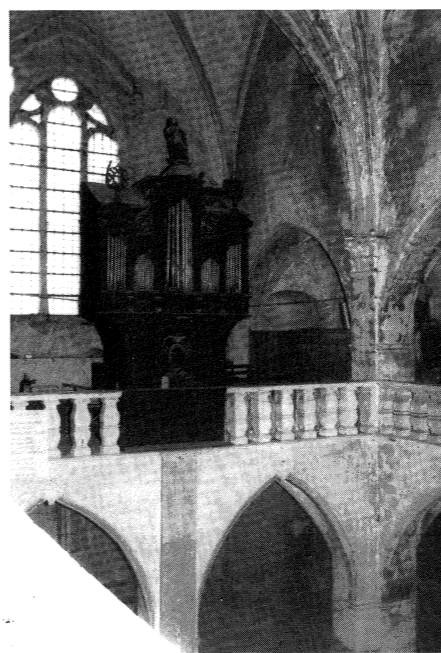
Très rapidement un orgue fut acquis, les archives parlent d'un jubé en 1627 pour installer l'instrument. Aucune trace du facteur ni du menuisier qui a fait le buffet (peut-être la même personne ?). Malheureusement de nombreuses guerres ravagèrent la région, ainsi en 1674 on se battait dans l'église : le buffet et la statue qui le surmonte sont encore criblés de plomb. L'instrument est laissé à l'abandon ; on fit seulement appel en 1724 à Marin-Carouge d'Ornans qui avait déjà travaillé dans la région à St-Maurice-de-Salins et aux Jacobins de Poligny.

Son contrat de réparation se mua en fait en une reconstruction totale des mécanismes, sommier, soufflerie avec réemploi des tuyaux anciens et approfondissement du buffet (1 pied environ), travaux achevés en 1725.

En 1755, Samson Scherrer fit des réparations pour rendre l'orgue jouable. En 1765, il ajouta un pédalier d'une octave en tirasse.

En 1857-58, la maison Daublaine-Callinet-Ducroquet enleva la tierce et le nazard pour y placer une flûte 8' et une voix céleste, la voix humaine est retirée au profit d'un clairon. Le clavier et la soufflerie sont remplacés.

En 1935-36, Bossier « releva » l'orgue avec ses habituelles modifications : ton moderne, oreilles grossièrement soudées, calottes rendues mobiles etc. Vers 1976, Philippe Hartmann exécuta quelques travaux pour sauver l'orgue de la ruine totale.



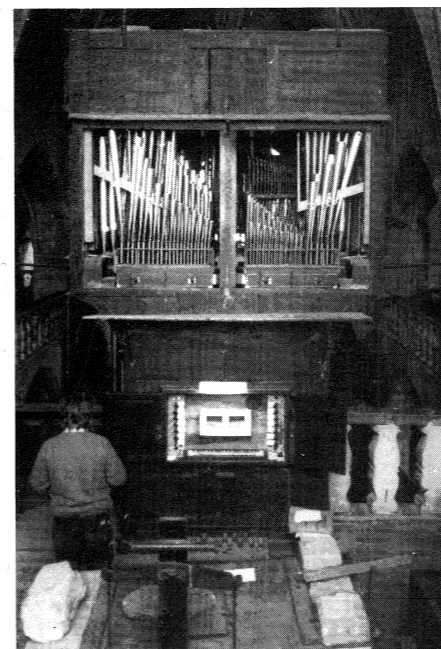
Avant la restauration

qu'un ramassis grossier de planches de sapin avec 2 trappes ouvrantes (1765). Beaucoup de traverses du soubassement étaient coupées au vilbrequin !

Les parties abimées et manquantes ont été reconstruites. Le fond, les plafonds et les portes du soubassement sont neufs. La peinture rouge qui cachait la misère et les tôles clouées sur les trous faits par les rats ont été enlevées.

Après restauration fondamentale, le sommier de 1725 en deux parties a été réenchappé avec des clous et remis en fonction. Il est entièrement en chêne et de facture classique. Presque tous les faux-sommiers sont neufs.

L'abrégé du manuel est également de

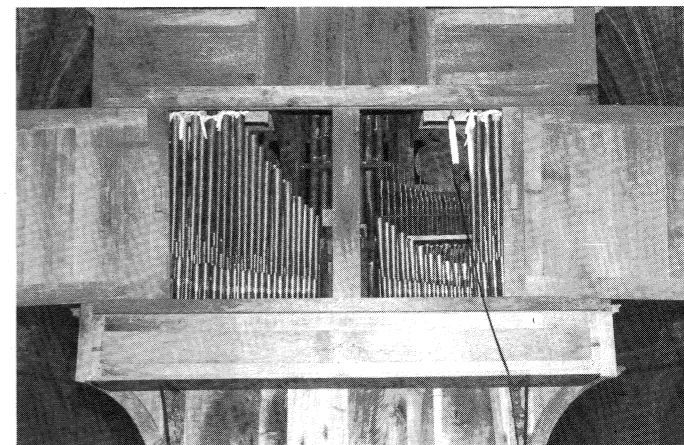


Avant restauration



Démontage du buffet

Aspect après restauration



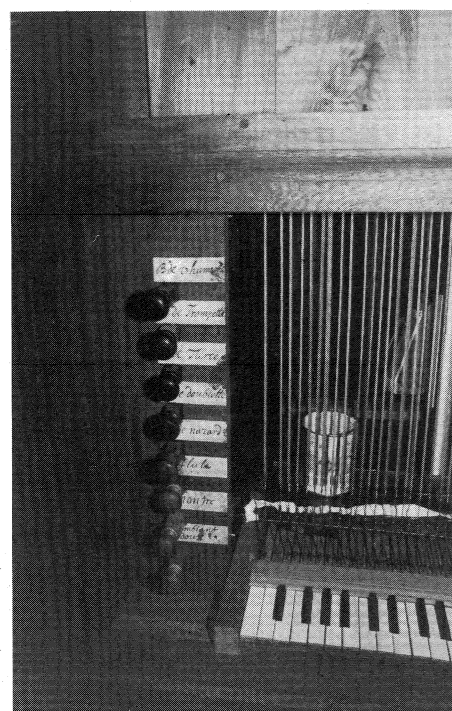


Restauration en atelier

médiocre, tout a été réemployé malgré les dégâts des rats, coups de fusils et des hommes. Le matériel du XIX^e n'a pas été réutilisé.

Les tuyaux neufs et complémentaires ont été confectionnés dans les matériaux et selon les méthodes de l'époque. Les compléments du Plein-Jeu ont été fait en copie des tuyaux de 1627, le nazard posé en 1725 supprimé en 1857 a été refait selon Carouge.

Enfin, après toutes ces interventions, l'orgue a été remonté en avril-mai 1987, 360 ans après la date présumée de sa construction.



Le nouveau clavier avec les étiquettes d'origine

1725 reconstruit sur la planche de 1627 (? traces de crapaudines); il a été regarni d'axes neufs et réparé. Même travail effectué sur celui de la tirasse de 1765 avec son pédalier à la française qui a une marche supplémentaire pour actionner un rossignol.

Un clavier neuf en chêne plaqué d'os ainsi qu'un pupitre neuf ont été réinstallés dans la fenêtre à l'arrière du buffet. Le tirage de jeux de 1725 a été réparé et remis en ordre, plusieurs coupures basse et dessus (e'/f') ont été rétablies.

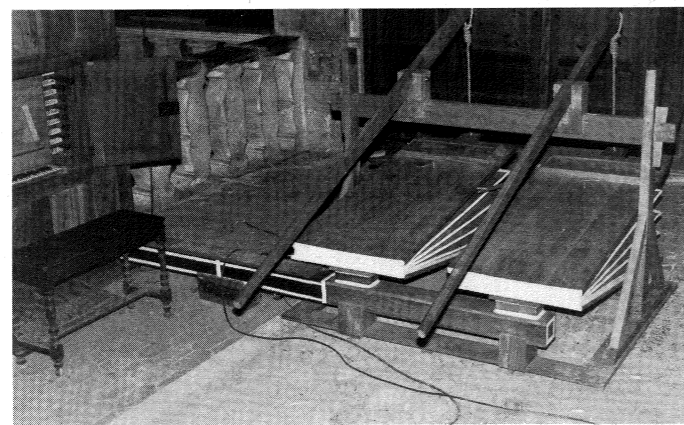
Une soufflerie à 2 soufflets cunéiformes entièrement en chêne a retrouvé sa place en bout du vieux porte-vent qui avait miraculeusement conservé un gosier de 1725. Il ne servait à rien mais était là. Cette soufflerie est utilisable avec des leviers ou avec le ventilateur électrique.

La tuyauterie constitue évidemment la partie la plus intéressante de cet orgue. Bien que son état de conservation ait été très



Le remontage

La nouvelle soufflerie



DISPOSITION DE REGISTRES APRÈS RESTAURATION

- Bourdon 8' (1627-1725) : basses en bois rallongées d'un demi-ton, plomb.
- Montre 4' (1627) : 2 basses neuves en chêne, reste plomb très abîmé.
- Flûte 4' (1725-1630) : 6 basses chêne Carouge rallongées, suite plomb bouchée, puis conique.
- Nazard 2' 2/3 (1987) : B/D neuf plomb martelé mesure Carouge.
- Doublette 2' (1627) : B/D plomb râclé, 15 dessus neufs.
- Tierce 1' 3/5 (1987-1725) : B/D neuve, plomb martelé, quelques médiums réemployés.
- Fourniture V (1627-1987) : plomb, tuyaux de toutes provenances et neufs, disposition de Carouge, Fourniture III et Cymbale II.
- Cornet V f'-c''' (1725) : sur pièce gravée chromatique.
- Trompette 8' (1725-1987) : B/D étain 96 % martelé, 12 corps graves et quelques dessus neufs.
- Voix Humaine 8' (1987) : B/D neuve étain 96 % martelé, taille Carouge.

Nous avons un ensemble rare du XVII^e siècle assez homogène pour former un Plein-Jeu. La flûte se distingue par sa sonorité très agréable d'autant plus surprenante que son état lamentable de conservation l'aurait irrémédiablement voué à la chaudière, il y a quelques années.

Ainsi reconstruit, l'orgue d'Orgelet a retrouvé ses couleurs XVIII^e et se prête à l'interprétation de la musique française pour orgue à clavier coupé ainsi qu'au répertoire XVII^e. De nombreux mélanges sont possibles, par exemple, en prenant la voix humaine comme base.

L'acoustique agréable et le tempérament mésotonique donnent suffisamment de grandeur et d'ampleur à cet orgue qui semble minuscule à fleur de tribune. Il a été inauguré le 15 novembre 1987 par Michel Chapuis.

TAILLES ET MESURES DE L'ORGUE D'ORGELET (1627-1725-1987)

Buffet en noyer 1627 approfondi en 1725 partiellement reconstruit en 1987.

Sommier 48 notes C-D-c''' 1725 Carouge en deux parties.

Disposition :

C D F G A H c0 d0 D0 e0.... c3 C0 B G F E D

Coupure entre e1 et f1

Longueur 830 chaque partie

Profondeur intérieure laye 225

Largeur 800

Hauteur intérieure laye 85

Hauteur ceinture 51 mm, épaisseur 30 mm.

Hauteur gravures 49 à 41 mm, selon épaisseur du flipot du fond.

Ouverture soupapes 149, Longueur soupapes 185.

Épaisseur fond de laye 25, épais. côtés laye 27.

Épaisseur registres 7,5 à 8 mm, en chêne recouvert de peau, épaisseur chapes 22-24 mm.

Boursettes en peau avec osiers - ressorts en laiton.

Mécanique suspendue - abrégé de 1725, rouleaux chêne sur table en sapin, clavier neuf en chêne plaqué os - dièzes en ébène.

Tirasse fixe C-H - pédalier 1 octave 1765 C-D-H en chêne + 1 note pour le rossignol.

Tirage de jeux original par tirants carrés avec pommeaux tournés.

Rouleaux octogonaux avec bras en fer forgé - sabres en fer forgé.

Soufflerie : 2 soufflets cunéiformes 1 500 x 700 en chêne massif,

4 plis saillants,

2 leviers en chêne,

1 boîte à rideau double avec ventilateur électrique.

Porte-vent ancien section intérieure 100 x 100 réduite avec des cales intérieures vers le sommier à 100 x 60.

Tremblant doux dans le vent - tremblant fort.

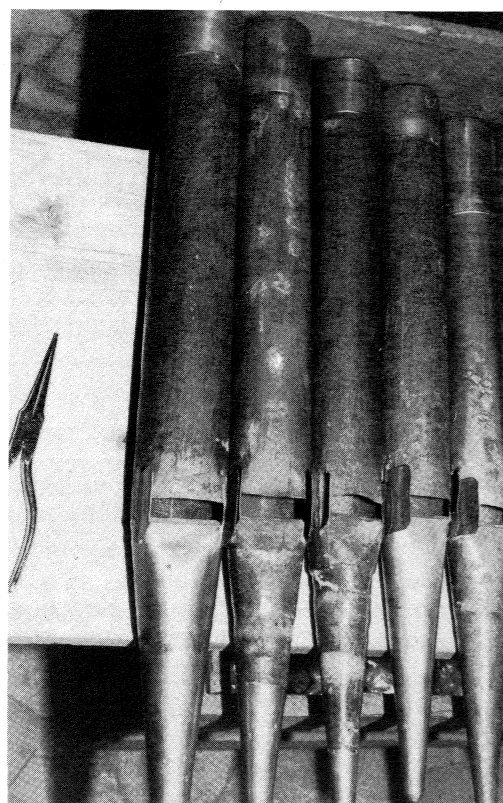
Pression 86 mm colonne d'eau - rossignol.

Tempérament mésotonique à 8 tierces majeures justes

Diapason - 1 ton LA = 392 vibrations/seconde.

TAILLES DES TUYAUX

| | | C | D | C0 | c' | c'' | c''' | | |
|-------------------|-------|------------------------|-----------------|-----------|--------|---------|--------|----------|--------|
| Montre 4' | Ø | 85 x 72 | 78 | 50,5 | 30 | 18 | 13,5 | | |
| 1627 | LB | 69 | 58,7 | 38 | 25 | 12,5 | 10 | | |
| Plomb | HB | 17 | 15 | 9,2 | 8 | 4 | 3,2 | | |
| F# en fer blanc | LC | 1 225 chêne neuf | 1 035 façade | 625 | 352 | 155 | 72 | | |
| Cornet V | | | | | f1 | | | | |
| 1725 | Ø | Bourdon | | | 40,5 | 30 | 20 | | |
| Carouge | LB | | | | 28,5 | 21 | 13,5 | | |
| Plomb martelé | HB | | | | 10 | 7,8 | 4,2 | | |
| | LC | | | | 228 | 152 | 70 | | |
| | | Ø+L cheminées | | | 14/130 | 10,5/89 | 7,5/62 | | |
| | Ø | Prestant | | | 34 | 25 | 16,5 | | |
| | LB | | | | 25 | 17 | 10,5 | | |
| | HB | | | | 6 | 5,5 | 3,1 | | |
| | LC | | | | 208 | 144 | 65 | | |
| | Ø | Nazard | | | 25 | 19 | 13 | | |
| | LB | | | | 17,5 | 13 | 9,2 | | |
| | HB | | | | 4,8 | 4,1 | 2,5 | | |
| | LC | | | | 142 | 91 | 40 | | |
| | Ø | Quarte | | | 21 | 16,5 | 11 | | |
| | LB | | | | 13 | 10,8 | 7,5 | | |
| | HB | | | | 4,2 | 3 | 1,8 | | |
| | LC | | | | 101 | 66 | 30 | | |
| | Ø | Tierce | | | 19,2 | 14 | 9,5 | | |
| | LB | | | | 13 | 10 | 5,5 | | |
| | HB | | | | 3,5 | 2,8 | 1,7 | | |
| | LC | | | | 77 | 52 | 23 | | |
| Bourdon 8' | | C | | C0 | a0 | b0 | C' | C2 | C3 |
| 1725 | Ø | 127 x 103 | | 80 x | 49 | 52,5 | 49,5 | 33 | 19 |
| 21 basses en | LB | | | 62 | 35 | 37 | 39 | 26 | 13 |
| chêne rallongées | HB | | | 23 | 13,5 | 14,5 | 12,5 | 9 | 6 |
| d'un 1/2 ton ~ | LC | | | 580 | 347 | 335 | 315 | 145 | 67 |
| suite plomb | Ø | Longueur | | L. sonore | | | 15/175 | 10,5/110 | 7,5/85 |
| 2 bouchés | L | sonore | | | | | | | |
| reste à cheminée | Chem. | | | | | | | | |
| 1627 | | | | | | | | | |



Le Bourdon mitrillé

| | | C | D | F# | G | C0 | a | b | c' | c'' | c''' |
|-------------------|-------|----------|------|-----|-----|-----|----------|-------|-------|---------|----------|
| Flûte 4' | Ø | 80 | 69 | 58 | 63 | 48 | 32 | 22/47 | 20/40 | 15/21,5 | 7,5/13,5 |
| C-F bois | LB | 61 | 51,5 | 43 | 50 | 33 | 25 | 34 | 31 | 14 | 8 |
| Carouge | HB | 23 | 16 | 17 | 17 | 12 | 11 | 9 | 8 | 5 | 3,5 |
| G-C0 bouchés | LC | 595 | 530 | 420 | 402 | 300 | 195 | 342 | 305 | 145 | 75 |
| C#0-a0 à cheminée | Ø/L | Longueur | | | | | 11,5/110 | | | | |
| b0-c''' côniques | Chem. | sonore | | | | | | | | | |
| 1627 | | | | | | | | | | | |

| | | | | | C1 | e1 | f1 | | |
|----------------------|-------|----------|--|--|----------|----|----|-------------|----|
| Nazard 2' 2/3 | | | | | | | | | |
| 1986-87 | Ø | 54 | | | 37 | | | 25 | 23 |
| plomb martelé | LB | 41 | | | 30 | | | 19 | 18 |
| C-e à chem. | HB | 16 | | | 10 | | | 6,5 | 6 |
| f-c''' cylindrique | LC | 472 | | | 211 | | | 95 | 72 |
| ouvert | Ø/L | 15,5/155 | | | 13,5/110 | | | 9,5/80 9/77 | |
| | Chem. | | | | | | | | |

| Doublette | Ø | 475 | | | 29,5 | | | 19,5 | |
|------------------|----|------|--|--|------|--|--|------|--|
| 1627 | LB | 33 | | | 27 | | | 13 | |
| Plomb | HB | 10,5 | | | 5,8 | | | 5 | |
| 15 dessus neufs | LC | 645 | | | 320 | | | 156 | |

| Tierce 1' 3/5 | | | | | | | | | |
|----------------------|----|-----|--|--|------|--|--|------|--|
| neuve | Ø | 54 | | | 35 | | | 21,5 | |
| plomb martelé | LB | 41 | | | 24,2 | | | 14 | |
| quelques médiums | HB | 10 | | | 6,5 | | | 4,2 | |
| 1725 | LC | 490 | | | 232 | | | 106 | |

| | | C1' | G 2/3' | C 1/2' | g 1/3' | C 1/4' | g 1/6' | C 1/8' |
|--------------------|----|-----|--------|--------|--------|--------|--------|--------|
| Plein-Jeu V | | | | | | | | |
| C1' octave | Ø | 28 | 22 | 16,5 | 14,5 | 12 | 9 | 8,5 |
| G=2/3' | LB | 23 | 15,5 | 12,3 | 10,5 | 8,5 | 6,8 | 6 |
| accord du rang | HB | 6,5 | 5,5 | 3,8 | 3,2 | 2,7 | 2 | 2,3 |
| de quinte | LC | 320 | 210 | 158 | 101 | 75 | 4,8 | 40 |

| Disposition | | | | | | | | | |
|--------------------------------|------|--|------|--------|------|--------|--------|-------|-------|
| + divers | | | | | | | | | |
| toutes époques | C | | C0 | f0 | c' | f' | c'' | f'' | c''' |
| 1/2 du 4 ^e rang | 1' | | | 2' | | 4' | | | |
| et tout le | 2/3' | | | 1' 1/3 | | 3' | | | |
| 5 ^e rang sont neufs | 1/2' | | | 1' | | 2' | | | |
| plomb | 1/3' | | 1/2' | 2/3' | 1' | 1' 1/3 | 2' | 3' | |
| | 1/4' | | 1/3' | 1/2' | 2/3' | 1' | 1' 1/3 | 2' | |

| | | C | C0 | C1 | C2 | C3 |
|---------------------|-----------|--------------|-------|------|------|---------|
| Trompette 8' | Ø | | | | | |
| étain martelé | sup. | 102 | 74 | 55 | 48 | 44 |
| 1725 | Ø | | | | | |
| sauf 12 corps | inf. | | | | | |
| graves neufs | ext. | 17,5 | 15 | 13,5 | 12 | 11 |
| et quelques | LC | 2 540 | 1 205 | 555 | 275 | 125 |
| dessus | Ø | | | | | |
| Pieds en | anche | 12/8,5 prof. | 6/7 | 7/5 | 6/4 | 4,5/3,8 |
| plomb | épais. | | | | | |
| | languette | 42/100° | 33 | 24 | 11 | 9 |
| | saillie | | | | | |
| | anche | 85 | 55 | 48 | 24 | 20 |
| | Ø | | | | | |
| | noyau | 28,5 | 28,5 | 27 | 24,5 | 22,5 |

| Voix Humaine | Ø | 37 | 34 | 31 | 27 | 25 |
|---------------------|-----------|-----|----|-----|----|------|
| étain martelé | Ø | | | | | |
| 1987 | pointe | 16 | 14 | 14 | 11 | 10 |
| selon | LC | 125 | 93 | 66 | 35 | 15,5 |
| Champagnole | L pointe | 92 | 92 | 88 | 88 | 85 |
| et Arbois | Ø anche | 12 | 8 | 6,5 | 5 | 4 |
| | épais. | | | | | |
| | languette | 42 | 30 | 17 | 12 | 8 |
| | en 100° | | | | | |

Bernard Aubertin
facteur d'orgues